

## DYSTRAKTORY

---

# TECHNIKI OPERACYJNE

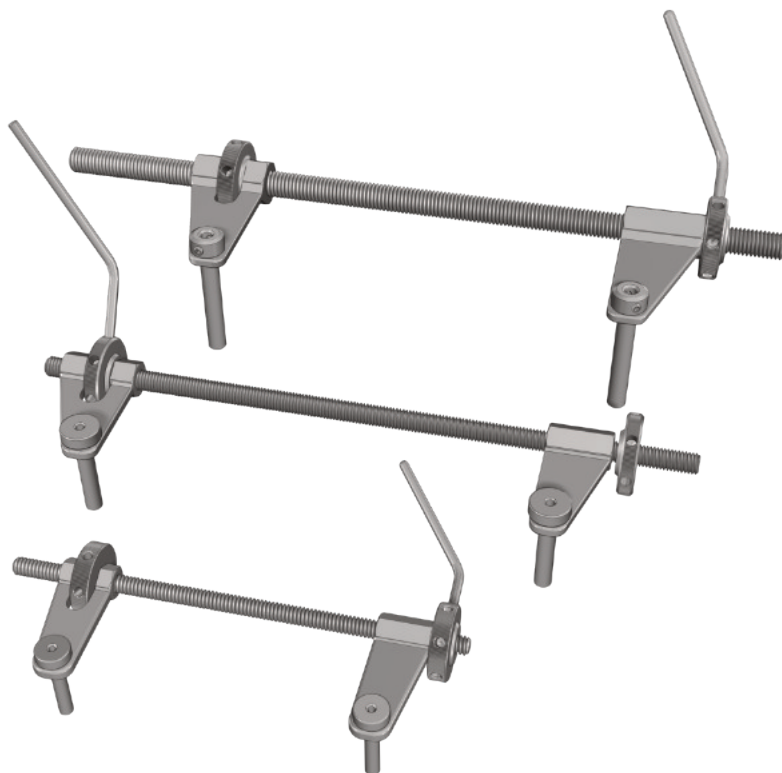


**DYSTRAKTORY**



# Dystraktory

Distractors



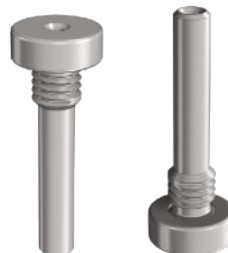
Dystrakt



|                                     | Ø Drutu<br>WIRE DIAMETER | Wymiar pręta<br>ROD DIMENSIONS | REF            |
|-------------------------------------|--------------------------|--------------------------------|----------------|
| <b>Dystraktor-S</b><br>DISTRACTOR-S | Ø 2                      | Ø 6 x 150                      | D.01.2000.1    |
| <b>Dystraktor-M</b><br>DISTRACTOR-M | -                        | Ø 8 x 250                      | D.01.1000.1    |
| Tuleja Ø3 / Sleeve *                | Ø 3                      | -                              | D.01.1000.30.1 |
| Tuleja Ø2 / Sleeve *                | Ø 2                      | -                              | D.01.1000.20.1 |
| <b>Dystraktor-L</b><br>DISTRACTOR-L | Ø 4-5                    | Ø 12 x 330                     | D.01.3000.1    |

\* Jeden rozmiar tulejek w zestawie / One size of sleeves in the set

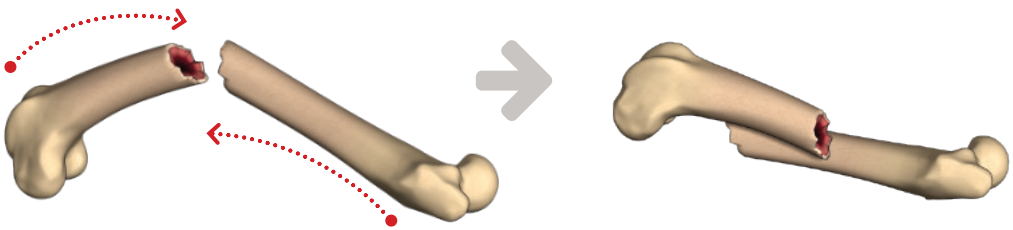
Ø2 / Ø3



## Naturalne przemieszczenie odłamów kości.

Złamanie kończyny powoduje naturalne przemieszczenie odłamów kostnych wskutek skrócenia mięśni. Przywrócenie właściwej długości kończyny i nastawienie odłamów często wymaga znacznej siły i jest trudne do utrzymania. Dzięki zastosowaniu dystraktora kostnego możemy wykonać repozycję znacznie łatwiej.

DLATEGO ZALECAMY STOSOWANIE DYSTRAKTORA.

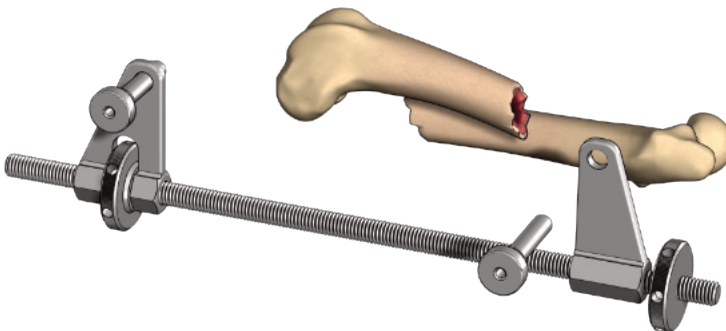


## USTAWIENIE POZYCJI POCZĄTKOWEJ DYSTRAKTORA

1.

### Montaż tulei.

Montujemy obie tuleje [\*] w uchach dystraktora.

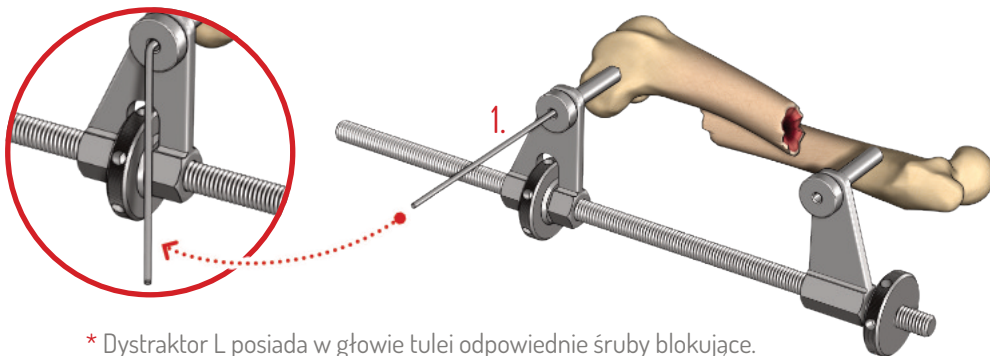


\* W przypadku dystraktora M należy wybrać odpowiedni zestaw tulei.

2.

## Blokowanie części przesuwnej dystraktora.

Przez zamontowaną tuleję wprowadzamy drut Kirschnera (1) do kości. Następnie blokujemy drut poprzez zagięcie go na wlocie otworu tulei (\*).

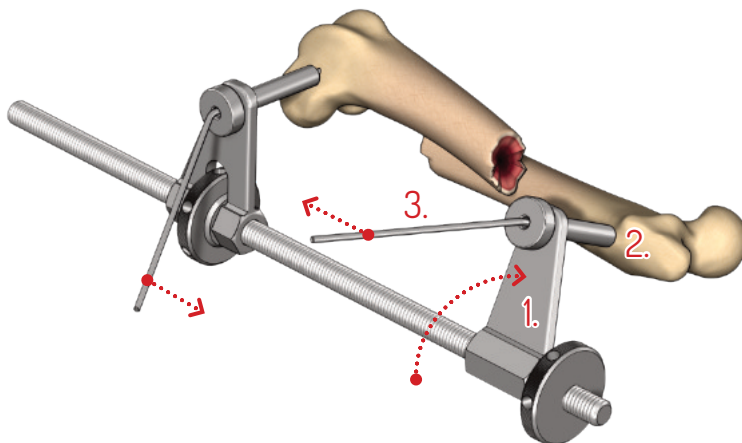


\* Dystraktor L posiada w głowie tulei odpowiednie śruby blokujące.

3.

## Blokowanie części obrotowej dystraktora.

Ustawiamy w odpowiedniej pozycji obrotową część dystraktora (1). Przez zamontowaną tuleję (2) wprowadzamy drut Kirschnera (3) do kości. Następnie blokujemy drut poprzez zagięcie go na wlocie otworu tulei (\*).

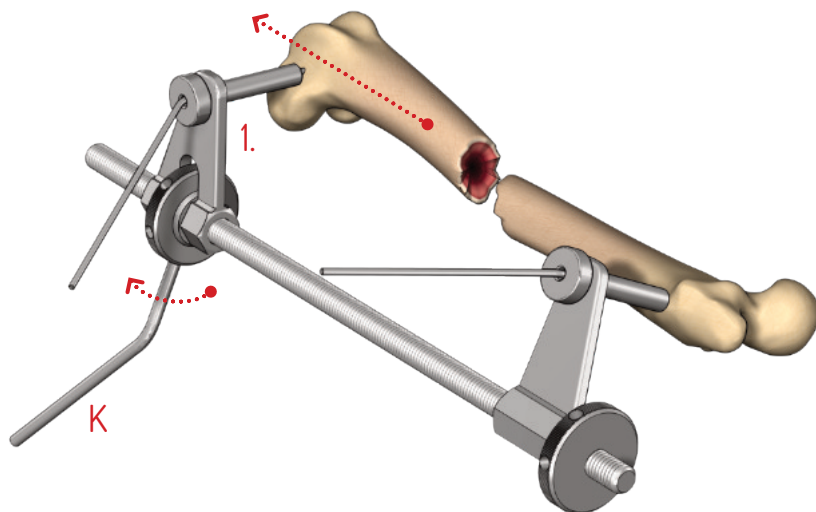


\* Dystraktor L posiada w głowie tulei odpowiednie śruby blokujące.

4.

## Repozycja odłamów z użyciem części przesuwnej.

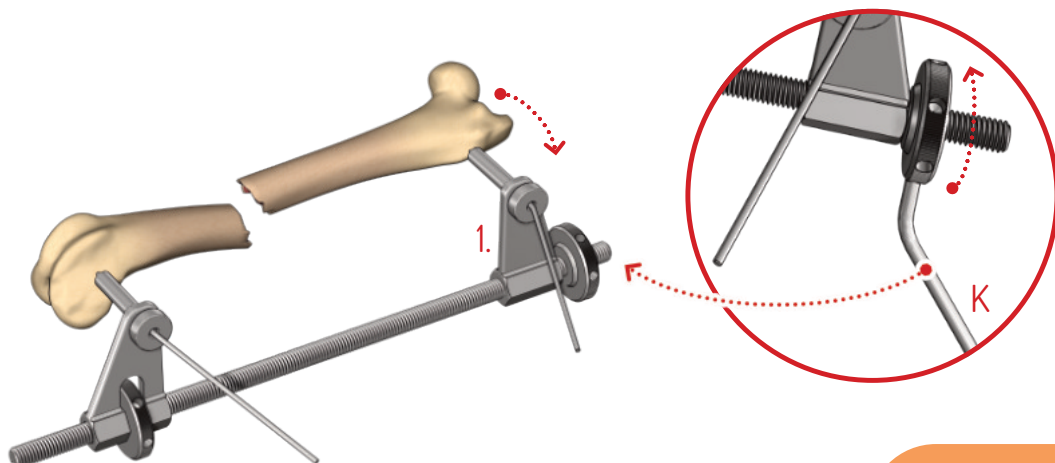
Powoli wykonujemy rozsuniecie odłamów kostnych. Wykorzystujemy w tym celu pokrętło w części przesuwnej (1) i ustawiamy odłamki kostne we właściwych pozycjach. W razie trudności używamy klucza (K).



5.

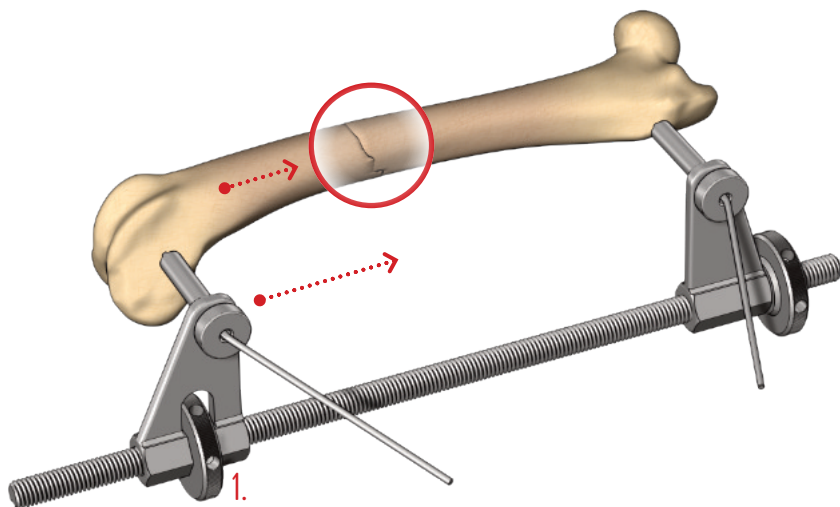
## Repozycja odłamów z użyciem części obrotowej dystraktora.

Jeżeli jest to wymagane, dokonujemy rotacji odłamów. W tym celu używamy części obrotowej (1) i ustawiamy na właściwej pozycji odłamki kości. Następnie blokujemy pozycję odłamku pokrętłem, w razie potrzeby używamy klucza (K).



## 6. Ostateczna repozycja odłamów kości.

Nastawiamy odłamy kości używając pokrętła (1) w części przesuwnej dystraktora. Jeżeli jest to wymagane, można wykonać również kompresję odłamów.



## 7. Osteosynteza.

Po dokonaniu repozycji odłamów kostnych wykonujemy zespolenie za pomocą odpowiednich implantów lub stabilizatora, następnie usuwamy dystraktor.

